

แผนยุทธศาสตร์

สถาบันวิจัยพหุศาสตร์

ระยะ 5 ปี (พ.ศ.2566-2570)

ฉบับปรับปรุง ตุลาคม 2567



สถาบันวิจัยพหุศาสตร์ มหาวิทยาลัยเชียงใหม่

Multidisciplinary Research Institute (MDRI), Chiang Mai University

ข้อมูลทั่วไปของสถาบันฯ

ชื่อภาษาไทย	สถาบันวิจัยพหุศาสตร์ (สวพ.)
ชื่อภาษาอังกฤษ	Multidisciplinary Research Institute (MDRI)
ที่อยู่	อาคารสถาบันวิจัยพหุศาสตร์ 239 ถ.ห้วยแก้ว ต.สุเทพ อ.เมือง จ.เชียงใหม่ 50200
เบอร์โทรศัพท์	เลขานุการสถาบันฯ 053-942455 งานบริหารทั่วไป 053-942454, 053-942456, 053-942461 งานบริหารงานวิจัยฯ 053-942478, 053-942480 งานการเงินฯ 053-942457, 053-942458 053-942477, 053-942479
Email	mdri@cmu.ac.th
Facebook	สถาบันวิจัยพหุศาสตร์ มช.
เว็บไซต์	www.mdri.cmu.ac.th

คำนำ

ตามที่ ประชุมสภามหาวิทยาลัยเชียงใหม่ ครั้งที่ 2/2566 เมื่อวันที่ 25 กุมภาพันธ์ 2566 ได้มีมติอนุมัติควมรวม 2 สถาบันวิจัย คือ สถาบันวิจัยสังคม และสถาบันวิจัยวิทยาศาสตร์และเทคโนโลยี เป็น “**สถาบันวิจัยพหุศาสตร์**” (**Multidisciplinary Research Institute : MDRI**) ตามราชกิจจานุเบกษา เล่ม 140 ตอนพิเศษ 93 ง หน้า 21 ลงวันที่ 21 เมษายน 2566

โดยการปรับปรุงแผนยุทธศาสตร์สถาบันวิจัยพหุศาสตร์ ในครั้งนี้ เป็นการจัดทำแบบมีส่วนร่วม มีการระดมความคิดเห็นจากบุคลากรทุกภาคส่วน เมื่อวันที่ 13 กันยายน 2567 ได้มีการทบทวนวิสัยทัศน์ พันธกิจ ค่านิยม วัฒนธรรมองค์กร ตลอดจนประเด็นยุทธศาสตร์ เป้าประสงค์หลัก และตัวชี้วัดเชิงยุทธศาสตร์ จากกรอบการวิเคราะห์บริบท สภาพแวดล้อมภายนอกการวิเคราะห์องค์กร การตอบสนองต่อเป้าหมายยุทธศาสตร์ชาติ และแผนพัฒนาการศึกษามหาวิทยาลัยเชียงใหม่ ระยะที่ 13 (พ.ศ. 2566-2570) ทั้งนี้ แผนยุทธศาสตร์ฉบับนี้ได้ผ่านความเห็นชอบจากคณะกรรมการอำนวยการประจำสถาบันฯ ในคราวประชุม ครั้งที่ 2/2567 เมื่อวันที่ 25 ตุลาคม 2567

สถาบันวิจัยพหุศาสตร์ หวังเป็นอย่างยิ่งว่า แผนยุทธศาสตร์สถาบันวิจัยพหุศาสตร์ ระยะ 5 ปี (พ.ศ. 2566 - 2570) (ฉบับปรับปรุงตุลาคม 2567) ฉบับนี้ จะนำไปสู่การร่วมมือและพัฒนาร่วมกันของทุกภาคส่วนของสถาบันวิจัยพหุศาสตร์ เพื่อเป้าหมายที่สำคัญในการพัฒนาสังคม ชุมชน อุทธาสาหรรม และประเทศชาติอย่างยั่งยืนต่อไป



(ศาสตราจารย์เกียรติคุณ ดร. สัญชัย จตุรสิทรา)

ผู้อำนวยการสถาบันวิจัยพหุศาสตร์

สารบัญ

หน้า

ส่วนที่ 1 การวิเคราะห์ห้องคิด และบริบทปัจจุบัน

1. การวิเคราะห์บริบท สภาพแวดล้อมภายนอก	1
1.1 แผนยุทธศาสตร์ชาติ พ.ศ. 2561-2580	2
1.2 กรอบแผนพัฒนาเศรษฐกิจและสังคมแห่งชาติ ฉบับที่ 13 (พ.ศ. 2566-2570)	4
1.3 แผนด้านวิทยาศาสตร์ วิจัยและนวัตกรรมของประเทศ (พ.ศ. 2566 - 2570)	6
1.4 แผนพัฒนาการศึกษามหาวิทยาลัยเชียงใหม่ ระยะที่ 13 (พ.ศ. 2566 - 2570)	7
2. การวิเคราะห์ห้องคิด	10
2.1 การวิเคราะห์ จุดแข็ง จุดอ่อน โอกาส และอุปสรรค (Swot Analysis) ของ สถาบันวิจัยพหุศาสตร์	10

ส่วนที่ 2 แผนยุทธศาสตร์สถาบันวิจัยพหุศาสตร์ ระยะ 5 ปี (พ.ศ.2566-2570)

แผนที่ยุทธศาสตร์สถาบันวิจัยพหุศาสตร์ (พ.ศ.2566-2570)	13
วิสัยทัศน์ พันธกิจ ค่านิยม วัฒนธรรมองค์กร	14
ยุทธศาสตร์ เป้าประสงค์หลัก ตัวชี้วัด	15
แผนยุทธศาสตร์สถาบันวิจัยพหุศาสตร์ ระยะ 5 ปี (ปีงบประมาณ 2566-2570)	16
แผนปฏิบัติการประจำปี สถาบันวิจัยพหุศาสตร์	19
วัตถุประสงค์เชิงกลยุทธ์ ตัวชี้วัด เป้าหมาย/กรอบเวลาและผู้รับผิดชอบ	24
การขับเคลื่อนแผนยุทธศาสตร์สถาบันวิจัยพหุศาสตร์ ระยะ 5 ปี (พ.ศ.2566-2570)	28

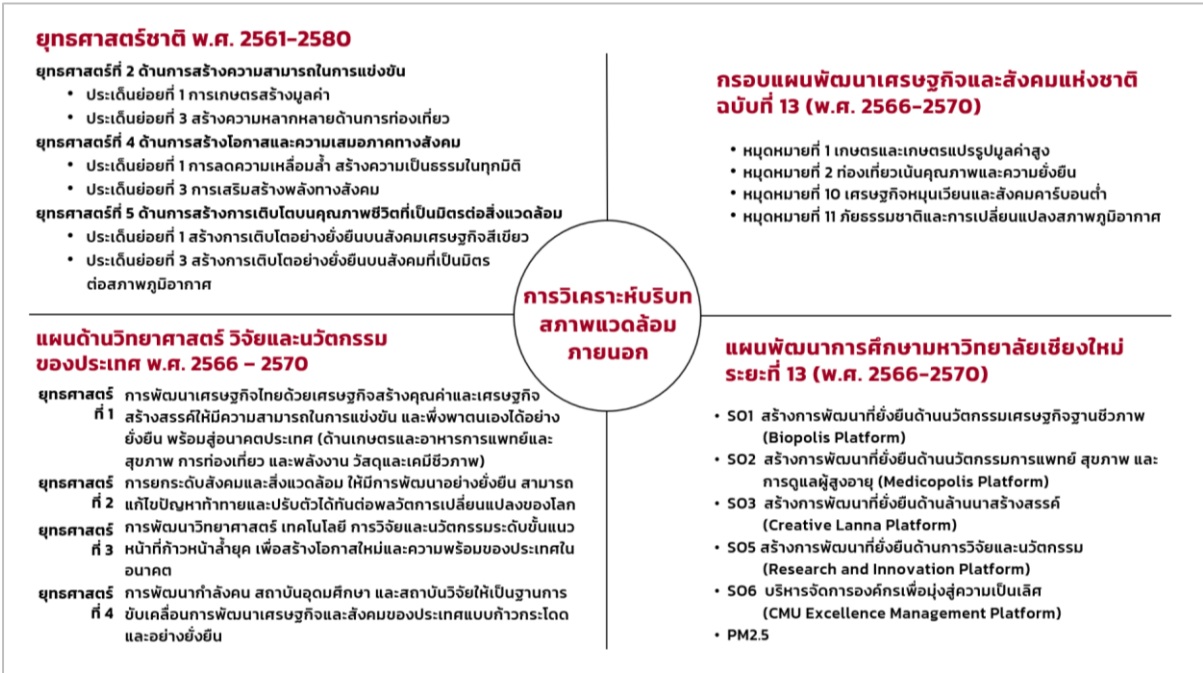


ส่วนที่ 1

การวิเคราะห์ห้องค้กร
และบริบทปัจจุบัน

1. การวิเคราะห์บริบท สภาพแวดล้อมภายนอก

การวางแผนยุทธศาสตร์ของสถาบันวิจัยพหุศาสตร์ เริ่มต้นจากการวิเคราะห์สภาพแวดล้อมภายนอก ได้แก่ แผนยุทธศาสตร์ชาติ พ.ศ. 2561-2580 กรอบแผนพัฒนาเศรษฐกิจและสังคมแห่งชาติ ฉบับที่ 13 (พ.ศ. 2566-2570) แผนด้านวิทยาศาสตร์ วิจัยและนวัตกรรมของประเทศ พ.ศ.2566-2570 และแผนพัฒนาการศึกษามหาวิทยาลัยเชียงใหม่ ระยะที่ 13 (พ.ศ.2566-2570) โดยสรุปได้ดังภาพด้านล่าง และมีความสอดคล้องในประเด็นย่อย ดังรายละเอียดข้อ 1.1-1.4



แผน	PLATFORM				สำนักงานสถาบันฯ
	Climate Actions & PM2.5	Novel Food & Health	Novel Tourism & Creative Economy	Social Engagement	
ยุทธศาสตร์ชาติ 20 ปี พ.ศ. 2561 - 2580					
ยุทธศาสตร์ที่ 2 : ด้านการสร้างความสามารถในการแข่งขัน		☺			
ประเด็นย่อยที่ 1 การเกษตรสร้างมูลค่า					
ประเด็นย่อยที่ 3 สร้างความหลากหลายด้านการท่องเที่ยว			☺	☺	
ยุทธศาสตร์ที่ 4 : ด้านการสร้างโอกาสและความเสมอภาคทางสังคม					
ประเด็นย่อยที่ 1 การลดความเหลื่อมล้ำ สร้างความเป็นธรรมในทุกมิติ				☺	
ประเด็นย่อยที่ 3 การเสริมสร้างพลังทางสังคม			☺	☺	
ยุทธศาสตร์ที่ 5 : ด้านการสร้างการเติบโตบนคุณภาพชีวิตที่เป็นมิตรต่อสิ่งแวดล้อม					
ประเด็นย่อยที่ 1 สร้างการเติบโตอย่างยั่งยืนบนสังคมเศรษฐกิจสีเขียว	☺				
ประเด็นย่อยที่ 3 สร้างการเติบโตอย่างยั่งยืนบนสังคมที่เป็นมิตรต่อสภาพภูมิอากาศ	☺		☺		
กรอบแผนพัฒนาเศรษฐกิจและสังคมแห่งชาติ ฉบับที่ 13 (พ.ศ. 2566-2570)					
หมายเหตุที่ 1 เกษตรและเกษตรแปรรูปมูลค่าสูง		☺			
หมายเหตุที่ 2 ก่อตั้งที่ยั่งยืนคุณภาพและความยั่งยืน			☺	☺	
หมายเหตุที่ 10 เศรษฐกิจหมุนเวียนและสังคมคาร์บอนต่ำ	☺			☺	
หมายเหตุที่ 11 วัฒนธรรมชาติและการเปลี่ยนแปลงสภาพภูมิอากาศ				☺	
แผนด้านวิทยาศาสตร์ วิจัยและนวัตกรรมของประเทศ พ.ศ. 2566 - 2570					
ยุทธศาสตร์ที่ 1 : การพัฒนาเศรษฐกิจไทยด้วยเศรษฐกิจสร้างคุณค่าและเศรษฐกิจสร้างสรรค์		☺			
ยุทธศาสตร์ที่ 2 : การยกระดับสังคมและสิ่งแวดล้อม	☺			☺	
ยุทธศาสตร์ที่ 3 : การพัฒนาด้านวิทยาศาสตร์ เทคโนโลยี การวิจัยและนวัตกรรมระดับขั้นแนวหน้า	☺	☺			
ยุทธศาสตร์ที่ 4 : การพัฒนาทำสังคน สถาบันอุดมศึกษา และสถาบันวิจัย			☺	☺	
แผนพัฒนาการศึกษามหาวิทยาลัยเชียงใหม่ ระยะที่ 13 (พ.ศ. 2566-2570)					
SO1 : Biopolis Platform	☺	☺			
SO2 : Medicopolis Platform		☺			
SO3 : Creative Lanna Platform			☺	☺	
SO5 : Research and Innovation Platform	☺	☺		☺	
SO6 : CMU Excellence Management Platform					☺
PM 2.5	☺			☺	

1.1 ยุทธศาสตร์ชาติ พ.ศ. 2561-2580



ที่มา: <https://citily.me/M9RpD>

การพัฒนาประเทศไทยในช่วงระยะเวลาของยุทธศาสตร์ชาติ พ.ศ. 2561-2580 จะมุ่งเน้นการสร้างสมดุลระหว่างการพัฒนาเศรษฐกิจ สังคม และสิ่งแวดล้อม ประกอบด้วย 6 ยุทธศาสตร์ คือ

- 1) ยุทธศาสตร์ชาติด้านความมั่นคง
- 2) ยุทธศาสตร์ชาติด้านการสร้างความสามารถในการแข่งขัน
- 3) ยุทธศาสตร์ชาติด้านการพัฒนาและเสริมสร้างศักยภาพทรัพยากรมนุษย์
- 4) ยุทธศาสตร์ชาติด้านการสร้างโอกาสและความเสมอภาคทางสังคม
- 5) ยุทธศาสตร์ชาติด้านการสร้างการเติบโตบนคุณภาพชีวิตที่เป็นมิตรต่อสิ่งแวดล้อม
- 6) ยุทธศาสตร์ชาติด้านการปรับสมดุลและพัฒนาระบบการบริหารจัดการภาครัฐ

ซึ่งสถาบันฯ ได้ดำเนินงานที่สอดคล้องกับยุทธศาสตร์ชาติ 3 ประเด็น ได้แก่ ด้านการสร้างความสามารถในการแข่งขัน ด้านการสร้างโอกาสและความเสมอภาคทางสังคม และด้านการสร้างการเติบโตบนคุณภาพชีวิตที่เป็นมิตรต่อสิ่งแวดล้อม โดยสอดคล้องกับประเด็นย่อย ดังนี้

ยุทธศาสตร์ที่ 2 ด้านการสร้างความสามารถในการแข่งขัน ได้แก่

1. การเกษตรสร้างมูลค่า ให้ความสำคัญกับการเพิ่มผลผลิตการผลิตทั้งเชิงปริมาณและมูลค่า และความหลากหลายของสินค้าเกษตร ประกอบด้วย (1) เกษตรอัตลักษณ์พื้นถิ่น (2) เกษตรปลอดภัย (3) เกษตรชีวภาพ (4) เกษตรแปรรูป และ (5) เกษตรอัจฉริยะ

3. สร้างความหลากหลายด้านการท่องเที่ยว โดยการรักษาความเป็น จุดหมายปลายทางที่สำคัญของการท่องเที่ยวระดับโลกที่ดึงดูดนักท่องเที่ยวทุกระดับ และเพิ่มสัดส่วนของนักท่องเที่ยวที่มีคุณภาพสูง ประกอบด้วย (1) ท่องเที่ยวเชิงสร้างสรรค์และวัฒนธรรม (2) ท่องเที่ยวเชิงธุรกิจ (3) ท่องเที่ยวเชิงสุขภาพ ความงามและแพทย์แผนไทย (4) ท่องเที่ยวสำราญทางน้ำ และ (5) ท่องเที่ยวเชื่อมโยงภูมิภาค

ยุทธศาสตร์ที่ 4 ด้านการสร้างโอกาสและความเสมอภาคทางสังคม ได้แก่

1. การลดความเหลื่อมล้ำ สร้างความเป็นธรรมในทุกมิติ โดย (1) ปรับโครงสร้างเศรษฐกิจฐานราก (2) ปฏิรูประบบภาษีและการคุ้มครองผู้บริโภค (3) กระจายการถือครองที่ดินและการเข้าถึงทรัพยากร (4) เพิ่มผลิตภาพและคุ้มครองแรงงานไทย ให้เป็นแรงงานฝีมือที่มีคุณภาพและความริเริ่มสร้างสรรค์ มีความปลอดภัยในการทำงาน (5) สร้างหลักประกันทางสังคมที่ครอบคลุมและเหมาะสมกับคนทุกช่วงวัย ทุกเพศภาวะและทุกกลุ่ม (6) ลงทุนทางสังคมแบบมุ่งเป้าเพื่อช่วยเหลือกลุ่มคนยากจนและกลุ่มผู้ด้อยโอกาสโดยตรง (7) สร้างความเป็นธรรมในการเข้าถึงบริการสาธารณสุข และการศึกษา โดยเฉพาะสำหรับผู้มีรายได้น้อยและกลุ่มผู้ด้อยโอกาส และ (8) สร้างความเป็นธรรมในการเข้าถึงกระบวนการยุติธรรมอย่างทั่วถึง

3. การเสริมสร้างพลังทางสังคม โดย (1) สร้างสังคมเข้มแข็งที่แบ่งปัน ไม่ทอดทิ้งกัน และมีคุณธรรม โดยสนับสนุนการรวมตัวและดึงพลังของภาคส่วนต่าง ๆ (2) การรองรับสังคมสูงวัยอย่างมีคุณภาพ (3) สนับสนุนความร่วมมือระหว่างภาครัฐ ภาคเอกชน ภาควิชาการ ภาคประชาสังคมและภาคประชาชน (4) ส่งเสริมความเสมอภาคทางเพศและบทบาทของสตรีในการสร้างสรรค์สังคม (5) สนับสนุนการพัฒนามาตรฐานทุนทางสังคมและวัฒนธรรม และ (6) สนับสนุนการพัฒนาเทคโนโลยีสารสนเทศและสื่อสร้างสรรค์ เพื่อรองรับสังคมยุคดิจิทัล

ยุทธศาสตร์ที่ 5 ด้านการสร้างการเติบโตบนคุณภาพชีวิตที่เป็นมิตรต่อสิ่งแวดล้อม ได้แก่

1. สร้างการเติบโตอย่างยั่งยืนบนสังคมเศรษฐกิจสีเขียว โดย (1) เพิ่มมูลค่าของเศรษฐกิจฐานชีวภาพให้สอดคล้องกับยุทธศาสตร์ด้านการสร้างความสามารถในการแข่งขัน (2) อนุรักษ์และฟื้นฟูความหลากหลายทางชีวภาพในและนอกถิ่นกำเนิด (3) อนุรักษ์และฟื้นฟูแม่น้ำลำคลองและแหล่งน้ำธรรมชาติทั่วประเทศ (4) รักษาและเพิ่มพื้นที่สีเขียวที่เป็นมิตรกับสิ่งแวดล้อม และ (5) ส่งเสริมการบริโภคและการผลิตที่ยั่งยืน

3. สร้างการเติบโตอย่างยั่งยืนบนสังคมที่เป็นมิตรต่อสภาพภูมิอากาศ โดย (1) ลดการปล่อยก๊าซเรือนกระจก (2) มีการปรับตัวเพื่อลดความสูญเสียและเสียหายจากภัยธรรมชาติและผลกระทบที่เกี่ยวข้องกับการเปลี่ยนแปลงสภาพภูมิอากาศยุทธศาสตร์ชาติด้านการสร้างการเติบโตบนคุณภาพชีวิตที่เป็นมิตรต่อสิ่งแวดล้อม (3) มุ่งเป้าสู่การลงทุนที่เป็นมิตรต่อสภาพภูมิอากาศในการพัฒนาโครงสร้างพื้นฐานของภาครัฐและภาคเอกชน และ (4) พัฒนาและสร้างระบบรับมือปรับตัวต่อโรคอุบัติใหม่และโรคอุบัติซ้ำที่เกิดจากการเปลี่ยนแปลงภูมิอากาศ

1.2 กรอบแผนพัฒนาเศรษฐกิจและสังคมแห่งชาติ ฉบับที่ 13 (พ.ศ. 2566-2570)

สำนักงานสภาพัฒนาการเศรษฐกิจและสังคมแห่งชาติ (สศช.) ได้นำเสนอการวิเคราะห์โอกาสและความเสี่ยงจากกระแสการเปลี่ยนแปลงระดับโลก ดังแสดงในรูปภาพ



ที่มา: https://www.nesdc.go.th/download/Plan13/Doc/PPT_MissionToTransform.pdf

การกำหนดทิศทางพัฒนาประเทศในระยะของแผนพัฒนาฯ ฉบับที่ 13 มีวัตถุประสงค์ เพื่อพลิกโฉมประเทศไทยสู่ “สังคมก้าวหน้า เศรษฐกิจสร้างมูลค่าอย่างยั่งยืน” ซึ่งหมายถึง การสร้างการเปลี่ยนแปลงที่ครอบคลุมตั้งแต่ระดับโครงสร้าง นโยบาย และกลไก เพื่อมุ่งเสริมสร้างสังคมที่ก้าวหน้าพลวัตของโลก และเกื้อหนุนให้คนไทยมีโอกาสที่จะพัฒนาตนเองได้อย่างเต็มศักยภาพ พร้อมกับการยกระดับกิจกรรมการผลิตและการให้บริการให้สามารถสร้างมูลค่าเพิ่มที่สูงขึ้น โดยอยู่บนพื้นฐานของความยั่งยืนทางสิ่งแวดล้อม

เพื่อให้เป็นไปตามวัตถุประสงค์ในแผนพัฒนาฯ ฉบับที่ 13 จึงมีการกำหนดเป้าหมายหลักของการพัฒนา จำนวน 5 ประการ โดยมีตัวชี้วัดและค่าเป้าหมายของแต่ละเป้าหมายหลัก ดังแสดงในรูปภาพ



ที่มา: https://www.nesdc.go.th/download/Plan13/Doc/PPT_MissionToTransform.pdf



แผนพัฒนาเศรษฐกิจและสังคมแห่งชาติ ฉบับที่ 13 มุ่งสร้างความเปลี่ยนแปลงครั้งใหญ่ของประเทศเพื่อพลิกโฉมประเทศไปสู่ “สังคมก้าวหน้า เศรษฐกิจสร้างมูลค่าอย่างยั่งยืน” เป็นสังคมที่ก้าวทันพลวัตโลก คนไทยมีโอกาพัฒนาได้อย่างเต็มศักยภาพ พร้อมปรับโครงสร้างเศรษฐกิจไปสู่การขับเคลื่อนด้วยเทคโนโลยี นวัตกรรม และความคิดสร้างสรรค์ โดยคำนึงถึงความยั่งยืนทางสิ่งแวดล้อม ประกอบด้วยกลุ่มแผนงานหลัก 4 กลุ่ม (1) การสร้างเศรษฐกิจมูลค่าสูงที่เป็นมิตรต่อสิ่งแวดล้อม 6 หมายเหตุ (2) การสร้างสังคมแห่งโอกาสและความเป็นธรรม 3 หมายเหตุ (3) การสร้างวิถีชีวิตที่ยั่งยืน 2 หมายเหตุ และ (4) การสร้างปัจจัยสนับสนุนและการพลิกโฉมประเทศ 2 หมายเหตุ ดังแสดงในรูปภาพ



ที่มา: https://www.nesdc.go.th/download/Plan13/Doc/PPT_MissionToTransform.pdf

ซึ่งสถาบันฯ ได้ดำเนินงานที่สอดคล้องกับ 4 หมายเหตุ ได้แก่ ๑ เกษตรและเกษตรแปรรูปมูลค่าสูง ๒ การท่องเที่ยวเน้นคุณภาพและความยั่งยืน ๓ เศรษฐกิจหมุนเวียนและสังคมคาร์บอนต่ำ และ ๔ ภัยธรรมชาติและเปลี่ยนแปลงสภาพภูมิอากาศ ซึ่งความเชื่อมโยงระหว่างหมายเหตุการพัฒนาทั้งเป้าหมายหลัก ดังแสดงในรูปภาพ



ที่มา: https://www.nesdc.go.th/download/Plan13/Doc/Plan13_Final.pdf

1.3 แผนด้านวิทยาศาสตร์ วิจัยและนวัตกรรมของประเทศ (พ.ศ. 2566 - 2570)

กรอบนโยบายและยุทธศาสตร์ของ อววน. พ.ศ. 2566-2570 มีวิสัยทัศน์ คือ “สานพลังการอุดมศึกษา วิทยาศาสตร์ วิจัยและนวัตกรรมไทย พลิกโฉมให้ประเทศมีการพัฒนาอย่างรวดเร็วและยั่งยืนยกระดับความสามารถในการแข่งขันด้วยเศรษฐกิจสร้างคุณค่า และพร้อมก้าวสู่ออนาคต” โดยมียุทธศาสตร์การอุดมศึกษา วิทยาศาสตร์ วิจัยและนวัตกรรม 4 ยุทธศาสตร์ ดังต่อไปนี้

- ยุทธศาสตร์ที่ 1** การพัฒนาเศรษฐกิจไทยด้วยเศรษฐกิจสร้างคุณค่าและเศรษฐกิจสร้างสรรค์ให้มีความสามารถในการแข่งขัน และพึ่งพาตนเองได้อย่างยั่งยืนพร้อมสู่ออนาคต
- ยุทธศาสตร์ที่ 2** การยกระดับสังคมและสิ่งแวดล้อม ให้มีการพัฒนาอย่างยั่งยืน สามารถแก้ไขปัญหาท้าทายและปรับตัวได้ทันต่อพลวัตการเปลี่ยนแปลงของโลก
- ยุทธศาสตร์ที่ 3** การพัฒนาวิทยาศาสตร์ เทคโนโลยี การวิจัยและนวัตกรรมระดับขั้นแนวหน้าที่ก้าวหน้าล้ำยุค เพื่อสร้างโอกาสใหม่และความพร้อมของประเทศในอนาคต
- ยุทธศาสตร์ที่ 4** การพัฒนากำลังคน สถาบันอุดมศึกษา และสถาบันวิจัยให้เป็นฐานการขับเคลื่อนการพัฒนาเศรษฐกิจและสังคมของประเทศแบบก้าวกระโดดและอย่างยั่งยืน



ที่มา: <https://www.mhesi.go.th/index.php/all-media/book-ministry/8312-2566-2570.html>



ซึ่งสถาบันฯ ได้ดำเนินงานที่สอดคล้องกับยุทธศาสตร์ของ อววน. ทั้ง 4 ยุทธศาสตร์ โดยมีแผนงานที่สอดคล้องภายใต้ยุทธศาสตร์ ดังนี้

- | | |
|------------------------|--|
| ยุทธศาสตร์ที่ 1 | การพัฒนาเศรษฐกิจไทยด้วยเศรษฐกิจสร้างคุณค่าและเศรษฐกิจสร้างสรรค์ ให้มีความสามารถในการแข่งขัน และพึ่งพาตนเองได้อย่างยั่งยืน พร้อมสู่ออนาคต |
| แผนงานที่ 1.1 | พัฒนาระบบเศรษฐกิจชีวภาพ-เศรษฐกิจหมุนเวียน-เศรษฐกิจสีเขียว (Bio-Circular- Green Economy: BCG) ใน 4 ด้าน ให้เป็นระบบเศรษฐกิจมูลค่าสูง มีความยั่งยืนและเพิ่มรายได้ของประเทศ (ด้านเกษตรและอาหาร การแพทย์และสุขภาพ การท่องเที่ยว และพลังงาน วัสดุและเคมีชีวภาพ) |
| ยุทธศาสตร์ที่ 2 | การยกระดับสังคมและสิ่งแวดล้อม ให้มีการพัฒนาอย่างยั่งยืน สามารถแก้ไขปัญหาท้าทายและปรับตัวได้ทันต่อพลวัตการเปลี่ยนแปลงของโลก |
| แผนงานที่ 2.6 | พัฒนาและเร่งแก้ไขปัญหาระบบสุขภาพธรรมชาติและสิ่งแวดล้อม โดยมุ่งเน้นการเป็นสังคมคาร์บอนต่ำ |
| แผนงานที่ 2.7 | เตรียมพร้อมรับ ตอบโต้ และปรับตัวต่อภัยพิบัติทางธรรมชาติและ การเปลี่ยนแปลงสภาพภูมิอากาศ |
| ยุทธศาสตร์ที่ 3 | การพัฒนาวิทยาศาสตร์ เทคโนโลยี การวิจัยและนวัตกรรมระดับขั้นแนวหน้า ที่ก้าวหน้าล้ำยุค เพื่อสร้างโอกาสใหม่และความพร้อมของประเทศในอนาคต |
| แผนงานที่ 3.1 | ขับเคลื่อนการวิจัยขั้นแนวหน้าที่สร้างองค์ความรู้ใหม่ด้านวิทยาศาสตร์ สังคมศาสตร์ มนุษยศาสตร์ ศิลปกรรมศาสตร์ และเทคโนโลยีขั้นแนวหน้า รวมทั้งการประยุกต์ใช้ และพัฒนาต่อยอด |
| แผนงานที่ 3.3 | พัฒนาโครงสร้างพื้นฐานด้านวิทยาศาสตร์ วิจัยและนวัตกรรม และโครงสร้าง พื้นฐานทางคุณภาพของประเทศ ที่รองรับการวิจัยขั้นแนวหน้า และการพัฒนาเทคโนโลยีและนวัตกรรมสู่ออนาคต |
| ยุทธศาสตร์ที่ 4 | การพัฒนากำลังคน สถาบันอุดมศึกษา และสถาบันวิจัยให้เป็นฐานการขับเคลื่อนการพัฒนาเศรษฐกิจและสังคมของประเทศแบบก้าวกระโดดและอย่างยั่งยืน |
| แผนงานที่ 4.3 | พลิกโฉมและยกระดับสถาบัน/หน่วยงานด้านวิจัยและพัฒนา นวัตกรรมให้ตอบโจทย์เป้าหมายยุทธศาสตร์ของประเทศและสามารถเทียบเคียงระดับนานาชาติ |

1.4 แผนพัฒนาการศึกษามหาวิทยาลัยเชียงใหม่ ระยะที่ 13 (พ.ศ.2566-2570)

ในปัจจุบันประมาณ พ.ศ. 2566 มหาวิทยาลัยเชียงใหม่ มีนโยบายในการขับเคลื่อนการพัฒนา มหาวิทยาลัย ภายใต้แผนพัฒนาการศึกษามหาวิทยาลัยเชียงใหม่ ระยะที่ 13 (พ.ศ. 2566-2570) โดยมี วิสัยทัศน์ คือ “มหาวิทยาลัยชั้นนำ ที่รับผิดชอบต่อสังคม เพื่อการพัฒนาที่ยั่งยืน ด้วยนวัตกรรม” ซึ่ง เป้าหมายวิสัยทัศน์ ในปี พ.ศ. 2570 มี 3 เป้าหมาย ดังนี้

- 1) ผลการประเมิน Socio Economic Impact 60,000 ล้านบาท
- 2) ได้รับการจัดอันดับ Time Higher Education University Impact Ranking อยู่ใน 50 อันดับแรกของโลก
- 3) ได้รับรางวัล Thailand Quality Class Plus (Innovation) : TQC+ (Innovation)



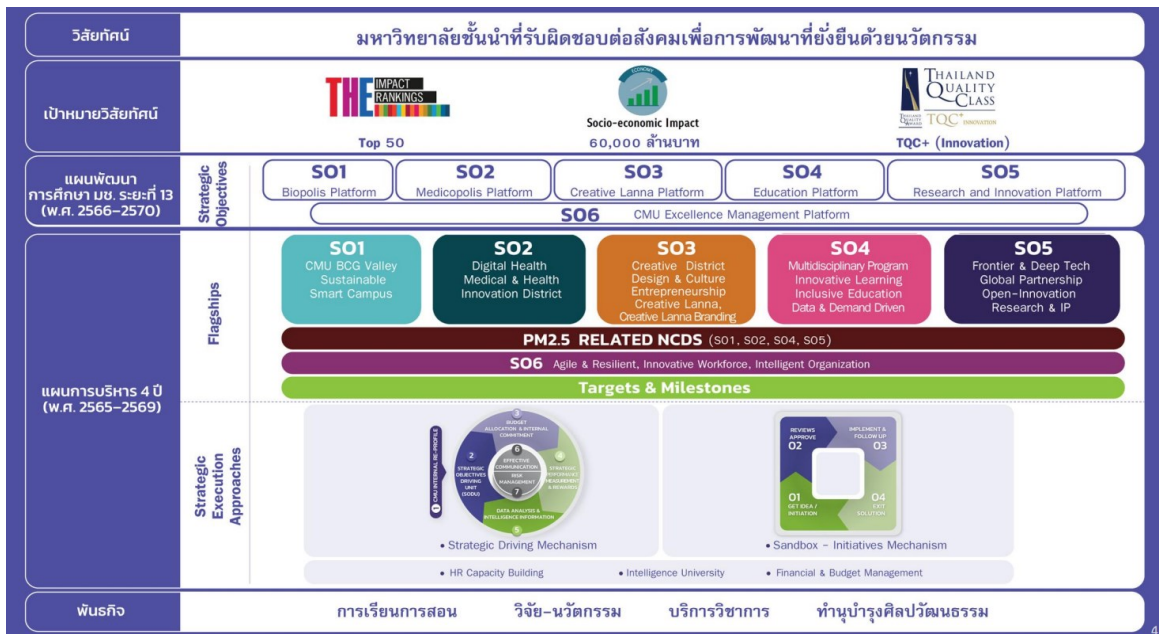
โดยมียุทธศาสตร์การพัฒนามหาวิทยาลัยในรูปแบบวัตถุประสงค์เชิงกลยุทธ์ 6 ด้าน ได้แก่

- SO1 สร้างการพัฒนาที่ยั่งยืนด้านนวัตกรรมเศรษฐกิจฐานชีวภาพ (Biopolis Platform)
- SO2 สร้างการพัฒนาที่ยั่งยืนด้านนวัตกรรมการแพทย์ สุขภาพ และการดูแลผู้สูงอายุ (Medicopolis Platform)
- SO3 สร้างการพัฒนาที่ยั่งยืนด้านล้านนาสร้างสรรค์ (Creative Lanna Platform)
- SO4 สร้างการพัฒนาที่ยั่งยืนด้านการจัดการศึกษา (Education Platform)
- SO5 สร้างการพัฒนาที่ยั่งยืนด้านการวิจัยและนวัตกรรม (Research and Innovation Platform)
- SO6 บริหารจัดการองค์กรเพื่อมุ่งสู่ความเป็นเลิศ (CMU Excellence Management Platform)

และมหาวิทยาลัย ได้กำหนดกลยุทธ์หลัก 6 ข้อ เพื่อขับเคลื่อนมหาวิทยาลัยสู่เป้าหมาย ได้แก่

- S1 พัฒนากลไก ผลักดันการวิจัยชั้นแนวหน้า และเทคโนโลยีเชิงลึก
- S2 สร้างระบบนิเวศที่เอื้อต่อการบูรณาการองค์ความรู้ ในการจัดการศึกษา วิจัย และนวัตกรรม ผ่านการสร้างรูปแบบการทำงานที่เหมาะสม
- S3 ส่งเสริมการนำผลงานสร้างสรรค์และนวัตกรรมที่มีผลกระทบสูงไปใช้ประโยชน์ เพื่อพัฒนาเศรษฐกิจ สังคม สิ่งแวดล้อม และการพัฒนาที่ยั่งยืน
- S4 พัฒนากลไกในการผลักดันการวิจัยและพัฒนานวัตกรรมด้านการศึกษา เพื่อรองรับทักษะแห่งอนาคต
- S5 พัฒนากลไกในการสร้างโอกาสและความเท่าเทียมทางการศึกษาให้คนทุกกลุ่มและทุกช่วงวัย สามารถเข้าถึงการเรียนรู้ระดับมหาวิทยาลัยได้
- S6 สร้างรูปแบบการบริหารจัดการที่เป็นเลิศ เพื่อเพิ่มประสิทธิภาพในการดำเนินงาน

โดยมีความเชื่อมโยงของวิสัยทัศน์ พันธกิจ ค่านิยม ยุทธศาสตร์ และกลยุทธ์ในการพัฒนามหาวิทยาลัย ตามแผนพัฒนาการศึกษามหาวิทยาลัยเชียงใหม่ ระยะเวลา 13 (พ.ศ. 2566-2570)



ที่มา: เอกสารบรรยาย แนวทางการขับเคลื่อน “แผนพัฒนาการศึกษามหาวิทยาลัยเชียงใหม่ ระยะเวลา 13 (พ.ศ.2566-2570)” โดย ศาสตราจารย์ ดร.นพ.พงษ์รักษ์ ศรีบัณฑิตมงคล อธิการบดีมหาวิทยาลัยเชียงใหม่

ซึ่งสถาบันฯ ได้ดำเนินงานที่สอดคล้องกับแผนพัฒนาการศึกษามหาวิทยาลัยเชียงใหม่ ระยะเวลา 13 (พ.ศ. 2566-2570) ได้แก่ SO1, SO2, SO3, SO5, SO6 และ PM2.5



ทั้งนี้ แผนพัฒนาการศึกษามหาวิทยาลัยเชียงใหม่ ระยะที่ 13 มีความสอดคล้อง และมุ่งสนับสนุน
แนวทางการพัฒนาอย่างยั่งยืน โดยสนับสนุนเป้าหมายการพัฒนาอย่างยั่งยืน 9 เป้าหมาย ได้แก่

- SDG 1 No Poverty ขจัดความยากจน
- SDG 2 Zero Hunger ยุติความหิวโหย บรรลุความมั่นคงทางอาหารและยกระดับโภชนาการสำหรับทุกคนในทุกวัย
- SDG 3 Good Health and Well-Being สร้างหลักประกันว่าคนมีชีวิตที่มีสุขภาพดีและส่งเสริมสวัสดิภาพสำหรับทุกคนในทุกวัน
- SDG 4 Quality Education สร้างหลักประกันว่าทุกคนมีการศึกษาที่มีคุณภาพอย่างครอบคลุมและเท่าเทียม และสนับสนุนโอกาสในการเรียนรู้ตลอดชีวิต
- SDG 7 Affordable and Clean Energy สร้างหลักประกันให้ทุกคนสามารถเข้าถึงพลังงานสมัยใหม่ที่ยั่งยืนในราคาที่ย่อมเยา
- SDG 9 Industry Innovation and Infrastructure สร้างโครงสร้างพื้นฐานที่มีความทนทาน ส่งเสริมการพัฒนาอุตสาหกรรมที่ครอบคลุมและยั่งยืน และส่งเสริมนวัตกรรม
- SDG 11 Sustainable Cities and Communities ทำให้เมืองและการตั้งถิ่นฐานของมนุษย์มีความครอบคลุม ปลอดภัย มีภูมิทัศน์ทางกายภาพและยั่งยืน
- SDG 13 Climate Action เร่งต่อสู้กับการเปลี่ยนแปลงสภาพภูมิอากาศและผลกระทบที่เกิดขึ้น
- SDG 17 Partnerships for the Goals เสริมความเข้มแข็งให้แก่กลไกการดำเนินงานและฟื้นฟูสภาพหุ้นส่วนความร่วมมือระดับโลกสำหรับการพัฒนาที่ยั่งยืน

แผนพัฒนาการศึกษามหาวิทยาลัยเชียงใหม่ ระยะที่ 13 (พ.ศ.2566-2570) ได้จัดกลุ่มหัวข้อแผนยุทธศาสตร์ (Agenda) ภายใต้วัตถุประสงค์เชิงกลยุทธ์ จำนวน 13 Agenda ดังนี้

- Agenda 1 การสร้างระบบนิเวศเศรษฐกิจฐานชีวภาพ (Biopolis Ecosystem)
- Agenda 2 การก้าวเข้าสู่ความเป็นกลางทางคาร์บอนของมหาวิทยาลัยเชียงใหม่ (Carbon Neutral University)
- Agenda 3 การยกระดับสู่มหาวิทยาลัยอัจฉริยะ (Intelligence University)
- Agenda 4 การพัฒนามหาวิทยาลัยแห่งการสร้างผู้ประกอบการ (Entrepreneurial University)
- Agenda 5 การพัฒนาย่านนวัตกรรมการแพทย์และสุขภาพ (Medical & Healthy Innovation District)
- Agenda 6 การพัฒนาย่านสร้างสรรค์ (Creative District) และ แบนด์สร้างสรรค์ (Creative Branding)
- Agenda 7 การพัฒนาที่ยั่งยืนด้านการจัดการศึกษา (Education Platform)
- Agenda 8 การวิจัยและพัฒนา (Research and Development)
- Agenda 9 การพัฒนากลไกเพื่อส่งเสริมนวัตกรรม (Innovation Mechanisms Development)
- Agenda 10 การบริการรับใช้สังคม (Social Engagement)
- Agenda 11 PM2.5 Related NCDs
- Agenda 12 การสร้างองค์กรแบบเอจิล์และยืดหยุ่นสูง (Agile & Resilient Organization)
- Agenda 13 การพัฒนาศักยภาพบุคลากร (Human Resource Capacity Development)



2. การวิเคราะห์ห้องคึก

การวิเคราะห์ จุดแข็ง จุดอ่อน โอกาส และอุปสรรค (Swot Analysis) ของสถาบันวิจัยพหุศาสตร์

สถาบันฯ ได้วิเคราะห์สภาพแวดล้อมขององค์กร (Swot Analysis) การวิเคราะห์ปัจจัยภายใน โดยใช้ McKinsey 7-S Framework ปัจจัยภายนอก โดยใช้ PESTEL Analysis ซึ่งสถาบันฯ ได้พิจารณา กำหนดความท้าทายเชิงกลยุทธ์ ความได้เปรียบเชิงกลยุทธ์ และ โอกาสเชิงกลยุทธ์ เพื่อนำไปทบทวน วิสัยทัศน์ (Vision) พันธกิจ (Mission) ค่านิยมหลักองค์กร (Core Values) และวัฒนธรรมองค์กร (Organization Culture) ที่ควรจะเป็น ภายใต้บริบทที่เป็นอยู่ในปัจจุบันและคาดว่าจะเกิดขึ้นในอนาคต โดยมี รายละเอียดข้อมูลการวิเคราะห์ ดังนี้



ปัจจัยภายนอก



PESTEL Analysis



โอกาส (Opportunities)

P Political

- นโยบายของมหาวิทยาลัยและรัฐบาล ที่ช่วยในการจัดสรรโอกาสในการสนับสนุนงบประมาณการทำวิจัยได้มากยิ่งขึ้น
- แหล่งทุนทั้งภายในและต่างประเทศ เปิดรับข้อเสนอโครงการแบบบูรณาการงานวิจัยในลักษณะสหวิทยาการสอดคล้องกับพันธกิจของสถาบันฯ

E Economics

- นโยบายรัฐบาลในการสนับสนุนพื้นที่ระเบียงเศรษฐกิจพิเศษภาคเหนือ (Northern Economic Corridor: NEC) ช่วยสร้างโอกาสในการสนับสนุนงบประมาณโครงการที่เกี่ยวข้องกับอุตสาหกรรมสร้างสรรค์ อุตสาหกรรมดิจิทัล อุตสาหกรรมท่องเที่ยวและท่องเที่ยวเชิงสุขภาพ (Wellness Tourism) และอุตสาหกรรมเกษตรและอาหาร
- นโยบายรัฐบาลในการขับเคลื่อนซอฟต์พาวเวอร์ (Soft Power) เพื่อสร้างเพิ่มมูลค่าทางเศรษฐกิจและให้เป็นที่ยอมรับในระดับโลก ช่วยสร้างโอกาสในการสนับสนุนงบประมาณโครงการกลุ่ม 5F ได้แก่ Food, Film, Fashion, Fighting และ Festival
- การประกาศเป้าหมายความเป็นกลางทางคาร์บอน (Carbon Neutrality) ในปี ค.ศ.2050 ของรัฐบาลและการส่งเสริมโครงการด้านคาร์บอนเครดิต (Carbon credit) คาร์บอนฟุตพริ้นท์ (Carbon Footprint) ช่วยสร้างโอกาสในการสนับสนุนงบประมาณโครงการ และพัฒนาศักยภาพนักวิจัยให้มีความเชี่ยวชาญในการตรวจประเมิน

S Social

- หน่วยธุรกิจขนาดเล็กและขนาดกลาง หรือผู้มีส่วนได้ส่วนเสียที่เอื้อต่อการให้บริการวิชาการและการสร้างงานวิจัยเพิ่มมากยิ่งขึ้น
- ตั้งอยู่ในพื้นที่ที่มีความโดดเด่นทาง ภูมิสังคมและทุนทางสังคม ซึ่งหล่อหลอมรวมกันเป็นเอกลักษณ์ของท้องถิ่น รวมถึงองค์ความรู้ ภูมิปัญญาอันทรงคุณค่า ที่ถูกส่งต่อจากรุ่นสู่รุ่น ซึ่งเป็นโอกาสในการพัฒนาโครงการที่สอดคล้องกับบริบททางสังคม

T Technology

- รัฐบาลมีนโยบายในการส่งเสริมเทคโนโลยีในการแก้ปัญหาให้ภาคเอกชนและผู้ประกอบการ
- เทคโนโลยีสมัยใหม่ สามารถส่งข้อเสนอโครงการ/ติดต่อสื่อสารผ่าน Platform Online ทำให้สะดวกและรวดเร็ว

E Environment

เกิดประเด็นการวิจัยใหม่จากโรคอุบัติใหม่และความเปลี่ยนแปลงสภาพภูมิอากาศ

L Law/Legal

- กฎหมายว่าด้วยการคุ้มครองทรัพย์สินทางปัญญา ที่ครอบคลุมถึงลิขสิทธิ์ สิทธิบัตร ในการป้องกันการคัดลอกผลงานวิจัย
- จรรยาบรรณและจริยธรรมการวิจัยถือเป็นเครื่องมือสำคัญในการคุ้มครองผลงานวิจัย และสร้างโอกาสในการรักษาความถูกต้องและความน่าเชื่อถือของงานวิจัย



อุปสรรค (Threats)

P Political

- การเปลี่ยนแปลงนโยบายและความตึงเครียดของภาวะเศรษฐกิจประเทศ และเงื่อนไขของแหล่งทุนส่งผลกระทบต่อการขอรับการสนับสนุนโครงการวิจัย
- ผู้แทน มช. ระดับนโยบายในหน่วยงานแหล่งทุนของระดับประเทศ

E Economics

- มหาวิทยาลัยส่วนภูมิภาคมีศักยภาพการวิจัยสูงขึ้น ทำให้เป็นคู่แข่งสำคัญในด้านการวิจัยของประเทศ
- โรคอุบัติใหม่และความเปลี่ยนแปลงสภาพภูมิอากาศกระทบต่อนโยบายการให้ทุนวิจัย และเกิดข้อจำกัดในการดำเนินงานวิจัย
- เป็นองค์กรในส่วนภูมิภาค ทำให้มีต้นทุนในการเสนอโครงการที่สูงกว่า

S Social

- สังคมผู้สูงอายุอยู่ในระดับวิกฤต ส่งผลกระทบต่อโครงสร้างกำลังคน ในสถาบันฯ เนื่องจากต้องรับภาระในการดูแลผู้สูงอายุในครอบครัวเพิ่มมากขึ้น ทำให้สามารถทุ่มเทเวลาให้กับการทำงานลดลง

T Technology

- ความก้าวหน้าทางเทคโนโลยีที่เติบโตอย่างรวดเร็ว ทำให้บุคลากรเผชิญความท้าทาย และตามเทคโนโลยีไม่ทัน
- ระบบการรับข้อเสนอโครงการของแหล่งทุนไม่เสถียร
- การสนับสนุนงบประมาณการใช้ลิขสิทธิ์โปรแกรม

E Environment

โรคอุบัติใหม่และปัญหาฝุ่นละออง PM2.5 ทำให้เกิดข้อจำกัดในการดำเนินการวิจัย

L Law/Legal

ระเบียบข้อบังคับทางกฎหมายมีความซับซ้อน เข้าใจยาก ทำให้เกิดการตีความที่ผิดพลาด และมีความคลาดเคลื่อน



ความท้าทายเชิงกลยุทธ์ (Strategic Challenge :SC)

- SC 1** การเปลี่ยนแปลงของทิศทางและนโยบายการให้ทุนของรัฐบาลเป็นแบบมุ่งเป้าหรือแหล่งให้ทุนอย่างรวดเร็วทำให้ต้องมีการเตรียมความพร้อมของข้อเสนอโครงการ
- SC 2** แหล่งทุนเป็นการให้ทุนแบบไปงานวิจัยที่ใช้ประโยชน์ได้จริงในภาคอุตสาหกรรมและถ่ายทอดองค์ความรู้ให้กับชุมชนได้
- SC 3** ผู้ให้ทุนเน้นการดำเนินงานวิจัยที่ได้รับผลตอบแทนทางเศรษฐกิจ สังคม และสิ่งแวดล้อมมากขึ้น
- SC 4** การเปลี่ยนแปลงของการเทคโนโลยีดิจิทัลในการใช้ร่วมกับการปฏิบัติงานที่ทันสมัยมากขึ้น
- SC 5** การเปิดหลักสูตรและรับนักศึกษา จะช่วยเพิ่มศักยภาพในการผลิตผลงานวิจัยได้ดีขึ้น
- SC 6** มีครุภัณฑ์การวิจัยที่ทันสมัย
- SC 7** ศักยภาพของนักวิจัยมีความพร้อมในการวิจัยเชิงบูรณาการ



ความได้เปรียบเชิงกลยุทธ์ (Strategic Advantage: SA)

- SA 1** เป็นองค์กรที่บูรณาการงานวิจัยเชิงพหุวิทยาการ
- SA 2** นักวิจัยมีความเชี่ยวชาญหลากหลายสาขา สามารถบูรณาการผสานศาสตร์ในแนวกว้าง
- SA 3** มีคณาจารย์เครือข่ายในหน่วยวิจัยที่สามารถทำงานร่วมกับนักวิจัยในสถาบันฯ ได้เป็นอย่างดี
- SA 4** ตั้งอยู่บนพื้นที่ศูนย์กลางวัฒนธรรมล้านนา สามารถพัฒนาเศรษฐกิจและสังคม บนพื้นฐานของการสร้างมูลค่าเพิ่มให้กับชุมชน โดยเฉพาะด้านการท่องเที่ยว
- SA 5** มีระบบเทคโนโลยีสารสนเทศที่ช่วยสนับสนุนการบริหารจัดการงานวิจัยของสถาบันฯ



โอกาสเชิงกลยุทธ์ (Strategic Opportunity: SO)

- SO 1** การได้รับทุนสนับสนุนจากแหล่งทุนเพิ่มขึ้น เนื่องจากสถาบันวิจัยวิทยาศาสตร์ มีการบริหารจัดการในรูปแบบแพลตฟอร์มครอบคลุมโอกาสวิจัยของประเทศและสอดคล้องกับแผนการวิจัยของประเทศแผน 13๙
- SO 2** ตั้งอยู่บนพื้นที่ซึ่งมีหน่วยธุรกิจขนาดใหญ่และขนาดกลางที่เอื้อต่อการให้บริการวิชาการและการสร้างงานวิจัย
- SO 3** พันธกิจของสถาบันฯ สอดคล้องกับนโยบายของมหาวิทยาลัยและรัฐบาล ทำให้มีโอกาสที่จะได้รับการจัดสรรงบประมาณสนับสนุนการทำวิจัยได้มากยิ่งขึ้น
- SO 4** แหล่งทุนทั้งภายในและต่างประเทศ เปิดรับข้อเสนอโครงการแบบบูรณาการงานวิจัยในลักษณะสหวิทยาการสอดคล้องกับพันธกิจของสถาบันฯ



ส่วนที่ 2

แผนยุทธศาสตร์

สถาบันวิจัยพหุศาสตร์

ระยะ 5 ปี (พ.ศ.2566-2570)



มหาวิทยาลัยชั้นนำที่รับผิดชอบต่อสังคมเพื่อการพัฒนาที่ยั่งยืน ด้วยนวัตกรรม
A Leading University Committed to Social Responsibility for Sustainable Development through Innovation.

THE IMPACT RANKINGS THE UJR Top50

Socio-Economic Impact 60,000 MB.

TCC+ (Innovation)

Vision

องค์กรที่เป็นเลิศในการวิจัยและบริการวิชาการเชิงพหุวิทยาการ และสหวิทยาการ มุ่งสร้างผลงานที่ยอมรับในระดับสากล

- Strategic objectives
- SO1 : Biopolis Platform
- SO2 : Medicopolis Platform
- SO3 : Creative Lanna Platform
- SO4 : Education Platform
- SO5 : Research & Innovation Platform
- SO6 : CMU Excellence Management Platform
- PM2.5 Related NCDs

Goals	การบรรลุตามเป้าหมายของตัวชี้วัดวิจัย			Core Competency: การบูรณาการ ความเชี่ยวชาญในหลากหลายสาขาวิชาเพื่อสร้างผลงานสู่ความยั่งยืน
Strategic	S1 : สร้างการพัฒนาที่ยั่งยืนด้าน การวิจัย เพื่อให้เกิดงานวิจัย เชิงพหุวิทยาการและสหวิทยาการ ตามพันธกิจของมหาวิทยาลัย (SO1, SO2, SO3, SO5, PM2.5)	S2 : สร้างการพัฒนาที่ยั่งยืนด้าน การบริการวิชาการและผลิตภัณฑ์ ผลผลิตที่ป้อนสู่การใช้ประโยชน์อย่างแท้จริง (SO1, SO2, SO3, SO5, PM2.5)	S3 : บริหารจัดการ องค์กรเพื่อมุ่งสู่ ความเป็นเลิศ (SO6)	
Mission	1. ส่งเสริมและสนับสนุนการวิจัยและบริการวิชาการเชิงพหุวิทยาการและสหวิทยาการในรูปแบบ แพลตฟอร์มและนำผลงานวิจัยไปใช้ประโยชน์ พร้อมทั้งเผยแพร่ผลงานวิจัยในระดับชาติและนานาชาติ			
Core Value	2. สร้างนักวิจัยด้านพหุศาสตร์เพื่อตอบสนององค์การทางด้านพหุวิทยาการและสหวิทยาการ 3. สร้างผลงานที่มีผลกระทบต่อเศรษฐกิจ สังคมและสิ่งแวดล้อม			
MDRI: M = Morality ยึดหลักคุณธรรม				
D = Driving for Excellence มุ่งสู่ความเป็นเลิศด้านการวิจัย				
R = Resilience ยืดหยุ่นพร้อมปรับตัว				
I = Integration บูรณาการเพื่อสังคม				

แผนที่ยุทธศาสตร์ของสถาบันวิจัยพหุศาสตร์ (พ.ศ.2566-2570) ที่สอดคล้องกับแผนพัฒนาการศึกษาของมหาวิทยาลัยเชียงใหม่ ระยะเวลาที่ 13 (พ.ศ.2566-2570)

วิสัยทัศน์ (Vision)

“องค์กรที่เป็นเลิศในการวิจัยและบริการวิชาการเชิงพหุวิทยาการและสหวิทยาการ
มุ่งสร้างผลงานเป็นที่ยอมรับในระดับสากล”

งานวิจัยและบริการวิชาการเชิงพหุวิทยาการและสหวิทยาการ หมายถึง การเป็นองค์กรที่
เน้นการประสานความร่วมมือจากทุกภาคส่วนเพื่อให้เกิดงานวิจัยและบริการวิชาการ เชิงพหุ
วิทยาการและสหวิทยาการบนฐานองค์ความรู้หลายสาขาวิชา เพื่อการพัฒนาเศรษฐกิจ สังคม ชุมชน
และสิ่งแวดล้อม

ความเป็นเลิศ หมายถึง การเป็นองค์กรที่ให้ความสำคัญกับการขับเคลื่อนการวิจัยและบริการ
วิชาการเชิงพหุวิทยาการและสหวิทยาการ ภายใต้ฐานการนำแนวคิดสร้างสรรค์และมุ่งเน้นการประสาน
ความร่วมมือจากทุกภาคส่วน เพื่อเกิดผลงานจากการวิจัย นำสู่การบริการวิชาการ เพื่อตอบโจทย์ของ
ภาคเศรษฐกิจ สังคม ชุมชน และสิ่งแวดล้อมของประเทศ

ตัวชี้วัดวิสัยทัศน์

ที่	ตัวชี้วัด	หน่วยนับ	ค่าเป้าหมาย				
			ปี 2566	ปี 2567	ปี 2568	ปี 2569	ปี 2570
1	จำนวนผลงานวิจัยด้าน พหุศาสตร์ที่ได้รับรางวัลระดับนานาชาติ	ผลงาน					1
2	จำนวนนักวิจัยด้านพหุศาสตร์	คน	50	50	60	70	80
3	จำนวนการอ้างอิงต่อผลงานตีพิมพ์ ผลงาน	บทความ	300	300	350	400	450
4	ร้อยละของจำนวนผลงาน Scopus Q1 ต่อจำนวนผลงานตีพิมพ์ ทั้งหมดใน ฐานข้อมูล Scopus	ร้อยละ	30	30	35	40	45
5	จำนวนเครือข่ายในระดับสากล	เครือข่าย	5	5	7	8	9

พันธกิจ (Mission)

- ส่งเสริมและสนับสนุนการวิจัยและบริการวิชาการเชิงพหุวิทยาการและสหวิทยาการใน
รูปแบบ แพลตฟอร์ม และนำผลงานวิจัยไปใช้ประโยชน์ พร้อมทั้งเผยแพร่ผลงานวิจัยใน
ระดับชาติและนานาชาติ
- สร้างนักวิจัยด้านพหุศาสตร์เพื่อตอบสนองภารกิจด้านพหุวิทยาการและสหวิทยาการ
- สร้างผลงานที่มีผลกระทบต่อเศรษฐกิจ สังคมและสิ่งแวดล้อม

ค่านิยม (Core Values)

MDRI <u>อ่านว่า “เอ็ม-ดรี”</u>	M = Morality	ยึดหลักคุณธรรม
	D = Driving for Excellence	มุ่งสู่ความเป็นเลิศด้านการวิจัย
	R = Resilience	ยืดหยุ่นพร้อมปรับตัว
	I = Integration	บูรณาการเพื่อสังคม

วัฒนธรรมองค์กร (Organization Culture)

คิดนอกกรอบ ตอบโจทย์วิจัย ใส่ใจบริการ สร้างสรรค์งานเพื่อสังคม



ยุทธศาสตร์ที่ 1 : สร้างการพัฒนายังยืนด้านการวิจัย เพื่อให้เกิดงานวิจัยเชิงพหุวิทยาการและสหวิทยาการตามพันธกิจของมหาวิทยาลัย

เป้าประสงค์เชิงยุทธศาสตร์	สร้างความร่วมมือให้เกิดงานวิจัยเชิงพหุวิทยาการและสหวิทยาการ
ตัวชี้วัดเชิงยุทธศาสตร์	1. จำนวนผลงานวิจัยด้านสหวิทยาการและพหุศาสตร์ที่ได้รับรางวัลระดับนานาชาติ 2. จำนวนนักวิจัยด้าน สหวิทยาการและพหุศาสตร์ 3. จำนวนการอ้างอิงต่อผลงานตีพิมพ์ 4. ร้อยละของจำนวนผลงานตีพิมพ์ Q1 ฐานข้อมูล Scopus 5. จำนวนเครือข่ายในระดับสากล
กลยุทธ์	1. สร้างและพัฒนาการวิจัยเชิงพหุวิทยาการและสหวิทยาการร่วมกับแหล่งทุนภายนอก เพื่อขับเคลื่อนภารกิจร่วมกัน 2. ส่งเสริม สนับสนุนการนำผลงานวิจัยที่มีอยู่สร้างมูลค่าเพิ่มในเชิงพาณิชย์ 3. สร้างบุคลากร/เครือข่ายความร่วมมือการวิจัยขั้นแนวหน้า เพื่อสร้างสรรคงานวิจัยในมิติและพื้นที่ใหม่

ยุทธศาสตร์ที่ 2 : สร้างการพัฒนายังยืนด้านการบริการวิชาการและผลิตภัณฑ์ที่มีอยู่สู่การใช้ประโยชน์อย่างแท้จริง

เป้าประสงค์เชิงยุทธศาสตร์	ยกระดับสังคมและสิ่งแวดล้อมสู่ความยั่งยืน สามารถแก้ปัญหาที่ท้าทายด้วยศาสตร์ทุกแขนง
ตัวชี้วัดเชิงยุทธศาสตร์	จำนวนองค์ความรู้ที่นำไปใช้ประโยชน์
กลยุทธ์	1. นำองค์ความรู้ที่มีอยู่สู่การบริการวิชาการ และถ่ายทอดเทคโนโลยีให้กับสังคม ชุมชน และภาคอุตสาหกรรม 2. สร้างมูลค่าเพิ่ม/การเพิ่มผลผลิต เพื่อยกระดับ/เพิ่มศักยภาพการแข่งขันระดับสังคม ชุมชน และอุตสาหกรรม

ยุทธศาสตร์ที่ 3 : บริหารจัดการองค์กรเพื่อมุ่งสู่ความเป็นเลิศ

เป้าประสงค์เชิงยุทธศาสตร์	องค์กรขนาดใหญ่ที่มีระบบบริหารจัดการ โดยใช้เทคโนโลยีสมัยใหม่ มีประสิทธิภาพ และมีคุณธรรม
ตัวชี้วัดเชิงยุทธศาสตร์	1. ร้อยละการบรรลุผลสำเร็จในการปฏิบัติตามแผนยุทธศาสตร์ 2. คะแนนของผลการประเมินองค์กรคุณธรรมและความโปร่งใส
กลยุทธ์	1. พัฒนา/ปรับปรุงระบบสารสนเทศสนับสนุนการบริหารจัดการที่เป็นเลิศ โดยใช้ Digital Platform 2. พัฒนาระบบประกันคุณภาพและแผนยุทธศาสตร์ของสถาบันฯ 3. ส่งเสริม สนับสนุนและพัฒนาศักยภาพของบุคลากร 4. พัฒนา/ปรับปรุงกลไกในการส่งเสริมการประเมินผลการปฏิบัติงานของบุคลากรอย่างเป็นระบบ 5. สร้างวัฒนธรรมและปลูกจิตสำนึกให้กับบุคลากรทุกระดับ



แผนยุทธศาสตร์สถาบันวิจัยพหุศาสตร์ ระยะ 5 ปี (ปีงบประมาณ 2566-2570)

(กำหนดเป้าหมายตัวชี้วัด ระยะ 5 ปี)

ยุทธศาสตร์ที่ 1

สร้างการพัฒนาที่ยั่งยืนด้านการวิจัย เพื่อให้เกิดงานวิจัยเชิงพหุวิทยาการและสหวิทยาการ ตามพันธกิจของมหาวิทยาลัย

เป้าประสงค์เชิงยุทธศาสตร์ สร้างความร่วมมือให้เกิดงานวิจัยเชิงพหุวิทยาการและสหวิทยาการ

- กลยุทธ์ :**
1. สร้างและพัฒนากิจการวิจัยเชิงสหวิทยาการและเชิงพหุวิทยาการร่วมกับแหล่งทุนภายนอก เพื่อขับเคลื่อนภารกิจร่วมกัน
 2. ส่งเสริม สนับสนุนการนำนวัตกรรมมาสร้างมูลค่าเพิ่มเชิงพาณิชย์
 3. สร้างบุคลากร/เครือข่ายความร่วมมือการวิจัย

ที่	ตัวชี้วัด	หน่วยนับ	ปี 2566	ปี 2567	ปี 2568	ปี 2569	ปี 2570	แผนปฏิบัติการ
1	จำนวนผลงานวิจัยด้านพหุศาสตร์ที่ได้รับรางวัลระดับนานาชาติ	ผลงาน					1	1 โครงการวิจัย 4 แพลตฟอร์ม (แผนระยะยาว) HR plan 1) กิจกรรมขับเคลื่อนงานวิจัยและบริการวิชาการ 2) โครงการกิจกรรมสัมมนาบุคลากรสถาบันวิจัยพหุศาสตร์ 3) การวิจัย 4 ด้าน ได้แก่ - Climate Action and PM2.5 - Novel Food, Health and Beauty Novel Tourism and - Creative Economy - Social Engagement
2	จำนวนนักวิจัยด้านพหุศาสตร์	คน	50	50	60	70	80	
3	จำนวนการอ้างอิงต่อผลงานตีพิมพ์ผลงาน	บทความ	300	300	350	400	450	
4	ร้อยละของจำนวนผลงาน Scopus Q1 ต่อจำนวนผลงานตีพิมพ์ ทั้งหมดในฐานข้อมูล Scopus	ร้อยละ	30	30	35	40	45	
5	จำนวนเครือข่ายในระดับสากล	เครือข่าย	5	5	7	8	9	

ยุทธศาสตร์ที่ 2

สร้างการพัฒนายั่งยืนด้านการบริการวิชาการและผลิตภัณฑ์ที่มีอยู่
สู่การใช้ประโยชน์อย่างแท้จริง

เป้าประสงค์เชิงยุทธศาสตร์ ยกระดับสังคมและสิ่งแวดล้อมสู่ความยั่งยืน สามารถแก้ปัญหาที่ท้าทาย
ด้วยศาสตร์ทุกแขนง

- กลยุทธ์ :** 1. นำองค์ความรู้ที่มีอยู่สู่การบริการวิชาการ และถ่ายทอดเทคโนโลยีให้กับสังคม ชุมชน และ
ภาคอุตสาหกรรม
2. สร้างมูลค่าเพิ่ม/การเพิ่มผลผลิต เพื่อยกระดับ /เพิ่มศักยภาพการแข่งขันระดับชุมชนและ
อุตสาหกรรม

ที่	ตัวชี้วัด	หน่วยนับ	ปี 2566	ปี 2567	ปี 2568	ปี 2569	ปี 2570	แผนปฏิบัติการ
1	จำนวนองค์ความรู้ที่นำไปใช้ ประโยชน์	องค์ ความรู้	10	10	10	10	10	1. โครงการวิจัย 4 แพลตฟอร์ม (แผนระยะยาว) HR plan 1) การพัฒนาบุคลากร สายสนับสนุนรายบุคคล ผ่านระบบ CMU IDP 2) การพัฒนาระบบ สารสนเทศ (พัฒนา กระบวนการทำงาน) 3) โครงการฝึกอบรม/ การพัฒนาบุคลากร

ยุทธศาสตร์ที่ 3

บริหารจัดการองค์กรเพื่อมุ่งสู่ความเป็นเลิศ

เป้าประสงค์เชิงยุทธศาสตร์ องค์กรขนาดใหญ่ที่มีระบบบริหารจัดการ โดยใช้เทคโนโลยีสมัยใหม่ มีประสิทธิภาพ และมีคุณธรรม

- กลยุทธ์ :**
1. พัฒนา/ปรับปรุงระบบสารสนเทศสนับสนุนการบริหารจัดการที่เป็นเลิศ โดยใช้ Digital Platform
 2. พัฒนาระบบประกันคุณภาพและแผนยุทธศาสตร์ของสถาบันฯ
 3. ส่งเสริม สนับสนุนและพัฒนาศักยภาพของบุคลากร
 4. พัฒนา/ปรับปรุงกลไกในการส่งเสริมการประเมินผลการปฏิบัติงานของบุคลากรอย่างเป็นระบบ
 5. สร้างวัฒนธรรมและปลูกจิตสำนึกให้กับบุคลากรทุกระดับ

ที่	ตัวชี้วัด	หน่วยนับ	ปี 2566	ปี 2567	ปี 2568	ปี 2569	ปี 2570	แผนปฏิบัติการ
1	ร้อยละการบรรลุผลสำเร็จในการปฏิบัติการตามแผนยุทธศาสตร์	ร้อยละ	80	80	80	80	80	2.การพัฒนาระบบสารสนเทศ (แผนระยะสั้น)
2	ระดับคะแนนของผลการประเมินองค์กรคุณธรรมและความโปร่งใส	ร้อยละ	85	85	85	85	85	3.การพัฒนาระบบและกลไกในการประกันคุณภาพตามแนวทาง CMU-EdPEx (แผนระยะยาว) 4.การทบทวนและจัดทำแผนยุทธศาสตร์ และแผนปฏิบัติการประจำปีของสถาบันฯ (แผนระยะสั้น) 5.การพัฒนาบุคลากร (แผนระยะสั้น) 6.การประเมินผลการปฏิบัติงานเชิงสร้างสรรค์บนฐานธรรมาภิบาลขององค์กร (แผนระยะสั้น) 7.กิจกรรมการป้องกันการทุจริตและประพฤติมิชอบ (แผนระยะสั้น) HR plan 1) กิจกรรมทบทวนและจัดทำแผนยุทธศาสตร์ และแผนปฏิบัติการประจำปี ของสถาบันฯ 2) โครงการฝึกอบรม/การพัฒนาบุคลากร 3) การประเมินผลการปฏิบัติงานเชิงสร้างสรรค์บนฐานธรรมาภิบาลขององค์กร 4) กิจกรรมการป้องกันการทุจริตและประพฤติมิชอบ



**แผนปฏิบัติการประจำปี สถาบันวิจัยพหุศาสตร์
(กำหนดเป้าหมายตัวชี้วัด รายปี)**

ยุทธศาสตร์ที่ 1

สร้างการพัฒนาที่ยั่งยืนด้านการวิจัย เพื่อให้เกิดงานวิจัยเชิงพหุวิทยาการและสหวิทยาการ ตามพันธกิจของมหาวิทยาลัย

เป้าประสงค์เชิงยุทธศาสตร์ สร้างความร่วมมือให้เกิดงานวิจัยเชิงพหุวิทยาการและสหวิทยาการ

กลยุทธ์ : 1. สร้างและพัฒนากการวิจัยเชิงสหวิทยาการและเชิงพหุวิทยาการร่วมกับแหล่งทุนภายนอก เพื่อขับเคลื่อนภารกิจร่วมกัน

ที่	ตัวชี้วัด	หน่วยนับ	ปี 2566	ปี 2567	ปี 2568	ปี 2569	ปี 2570	โครงการ / กิจกรรม
แผนปฏิบัติการ : ดำเนินการวิจัย 4 แพลตฟอร์ม (แผนระยะยาว)								
1	จำนวนทุนสนับสนุนงานวิจัยและพัฒนาจากแหล่งทุนภายนอก 1.1 ทุนสนับสนุนงานวิจัยและพัฒนาจากหน่วยงานภายนอก (ภาครัฐ) 1.2 ทุนสนับสนุนงานวิจัยและพัฒนาจากภาคอุตสาหกรรม (เอกชน) / รายได้จากภาคอุตสาหกรรม หรือชุมชน หรือ ผู้ใช้งานจริง 1.3 ทุนสนับสนุนงานวิจัยและพัฒนาจากต่างประเทศ	ล้านบาท	45	45	80	90	100	1. กิจกรรมขับเคลื่อนงานวิจัย และบริการวิชาการ 2. การวิจัย 4 ด้าน ได้แก่ (1) Climate Actions and PM2.5 (2) Novel Food, Health and Beauty (3) Novel Tourism and Creative Economy (4) Social Engagement
2	จำนวนผลงานตีพิมพ์ในฐานข้อมูล Scopus	ผลงาน	40	40	45	50	55	
3	ร้อยละของจำนวนผลงาน Scopus Q1 ต่อจำนวนผลงานตีพิมพ์ทั้งหมดในฐานข้อมูล Scopus	ร้อยละ	30	30	35	40	45	
4	จำนวนผลงานตีพิมพ์ในฐานข้อมูล TCI tier 1	ผลงาน	5	5	1	1	1	
5	จำนวนนักวิจัยที่มีขีดความสามารถ มีผลงานวิจัยเป็นที่ยอมรับของแหล่งทุนภายในและต่างประเทศ (นักวิจัยดาวเด่น)	คน	0	0	0	2	2	

กลยุทธ์ : 2. ส่งเสริม สนับสนุนการนำนวัตกรรมมาสร้างมูลค่าเพิ่มในเชิงพาณิชย์

ที่	ตัวชี้วัด	หน่วยนับ	ปี 2566	ปี 2567	ปี 2568	ปี 2569	ปี 2570	โครงการ / กิจกรรม
แผนปฏิบัติการ : ดำเนินการวิจัย 4 แพลตฟอร์ม (แผนระยะยาว)								
6	จำนวนผลงานวิจัยที่อยู่ใน CMU 4-7	ผลงาน	4	4	12	15	15	1. กิจกรรมขับเคลื่อนงานวิจัย และบริการวิชาการ 2. การวิจัย 4 ด้าน ได้แก่
7	จำนวนการยื่นขอรับความคุ้มครองทรัพย์สินทางปัญญา (สิทธิบัตร / อนุสิทธิบัตร / ลิขสิทธิ์ / เครื่องหมายการค้า)	ผลงาน	2	2	2	2	2	



ที่	ตัวชี้วัด	หน่วยนับ	ปี 2566	ปี 2567	ปี 2568	ปี 2569	ปี 2570	โครงการ / กิจกรรม
แผนปฏิบัติการ : ดำเนินการวิจัย 4 แพลตฟอร์ม (แผนระยะยาว)								
8	ผลงานวิจัยเชิงพหุวิทยาการ และสหวิทยาการ ที่นำไปใช้ประโยชน์ที่ผ่านการยืนยันจากภาคอุตสาหกรรม	ผลงาน	2	2	3	3	4	(1) Climate Actions and PM2.5 (2) Novel Food, Health and Beauty
9	ผลงานวิจัยเชิงพหุวิทยาการ และสหวิทยาการ ที่นำไปใช้ประโยชน์ที่ผ่านการยืนยันจากภาคชุมชน/สังคม	ผลงาน	2	2	2	2	2	(3) Novel Tourism and Creative Economy (4) Social Engagement

กลยุทธ์ : 3. สร้างบุคลากร/เครือข่ายความร่วมมือการวิจัย

ที่	ตัวชี้วัด	หน่วยนับ	ปี 2566	ปี 2567	ปี 2568	ปี 2569	ปี 2570	โครงการ / กิจกรรม
แผนปฏิบัติการ : ดำเนินการวิจัย 4 แพลตฟอร์ม (แผนระยะยาว)								
10	จำนวนนักวิจัยด้านพหุศาสตร์	คน	50	50	60	70	80	1. กิจกรรมขับเคลื่อนงานวิจัย และบริการวิชาการ
11	จำนวนเครือข่ายความร่วมมือใหม่ที่เพิ่มขึ้นในแต่ละปี	เครือข่าย	4	4	5	6	7	2. การวิจัย 4 ด้าน ได้แก่
12	จำนวนบันทึกข้อตกลงความร่วมมือ (MoU) - ในประเทศ - ต่างประเทศ	ฉบับ	2	2	3	4	5	(1) Climate Actions and PM2.5 (2) Novel Food, Health and Beauty (3) Novel Tourism and Creative Economy (4) Social Engagement 3.โครงการเสริมสร้างศักยภาพบุคลากรด้านการวิจัย



ยุทธศาสตร์ที่ 2

สร้างการพัฒนาที่ยั่งยืนด้านการบริการวิชาการและผลิตภัณฑ์ที่มีอยู่สู่การใช้ประโยชน์อย่างแท้จริง

เป้าประสงค์เชิงยุทธศาสตร์ ยกระดับเศรษฐกิจ สังคมและสิ่งแวดล้อมสู่ความยั่งยืน สามารถแก้ปัญหาที่ท้าทาย ด้วยศาสตร์ทุกแขนง

กลยุทธ์ : 1. นำองค์ความรู้ที่มีอยู่สู่การบริการวิชาการ และถ่ายทอดเทคโนโลยีให้กับสังคม ชุมชน และภาคอุตสาหกรรม

ที่	ตัวชี้วัด	หน่วยนับ	ปี 2566	ปี 2567	ปี 2568	ปี 2569	ปี 2570	โครงการ / กิจกรรม
แผนปฏิบัติการ : ดำเนินการวิจัย 4 แพลตฟอร์ม (แผนระยะยาว)								
1	จำนวนโครงการให้บริการวิชาการแก่สังคมที่เกิดประโยชน์ต่อชุมชนท้องถิ่น สังคม และภาคอุตสาหกรรม	โครงการ	4	4	10	15	20	1. กิจกรรมขับเคลื่อนงานวิจัย และบริการวิชาการ 2. การวิจัย 4 ด้าน ได้แก่ (1) Climate Actions and PM2.5 (2) Novel Food, Health and Beauty (3) Novel Tourism and Creative Economy (4) Social Engagement
2	จำนวนผู้เข้ารับการอบรม	คน	150	150	250	300	350	

กลยุทธ์ : 2. สร้างมูลค่าเพิ่ม/การเพิ่มผลผลิต เพื่อ ยกระดับ /เพิ่มศักยภาพการแข่งขันระดับชุมชนและอุตสาหกรรม

ที่	ตัวชี้วัด	หน่วยนับ	ปี 2566	ปี 2567	ปี 2568	ปี 2569	ปี 2570	โครงการ / กิจกรรม
แผนปฏิบัติการ : ดำเนินการวิจัย 4 แพลตฟอร์ม (แผนระยะยาว)								
3	จำนวนองค์ความรู้ที่นำไปใช้ประโยชน์	องค์ความรู้	10	10	10	10	10	1. กิจกรรมขับเคลื่อนงานวิจัย และบริการวิชาการ 2. การวิจัย 4 ด้าน ได้แก่ (1) Climate Actions and PM2.5 (2) Novel Food, Health and Beauty (3) Novel Tourism and Creative Economy (4) Social Engagement
4	ผลการประเมินผลตอบแทนทางเศรษฐกิจ สังคม และสิ่งแวดล้อม (SROI)	ล้านบาท	100	150	200	250	300	



ยุทธศาสตร์ที่ 3 บริหารจัดการองค์กรเพื่อมุ่งสู่ความเป็นเลิศ

เป้าประสงค์เชิงยุทธศาสตร์ องค์กรขนาดใหญ่ที่มีระบบบริหารจัดการ โดยใช้เทคโนโลยีสมัยใหม่ มีประสิทธิภาพ และมีคุณธรรม

กลยุทธ์ : 1. พัฒนา/ปรับปรุงระบบสารสนเทศสนับสนุนการบริหารจัดการที่เป็นเลิศ โดยใช้ Digital Platform

ที่	ตัวชี้วัด	หน่วยนับ	ปี 2566	ปี 2567	ปี 2568	ปี 2569	ปี 2570	โครงการ / กิจกรรม
แผนปฏิบัติการ : การพัฒนาระบบสารสนเทศ (แผนระยะสั้น)								
1	จำนวนระบบสารสนเทศที่พัฒนา/ปรับปรุง นำมาใช้ในการบริหารจัดการและการให้บริการขององค์กร	ระบบ	3	3	5	5	5	การพัฒนาระบบสารสนเทศ

กลยุทธ์ : 2. พัฒนาระบบประกันคุณภาพและแผนยุทธศาสตร์ของสถาบันฯ

ที่	ตัวชี้วัด	หน่วยนับ	ปี 2566	ปี 2567	ปี 2568	ปี 2569	ปี 2570	โครงการ / กิจกรรม
แผนปฏิบัติการ : การพัฒนาระบบและกลไกในการประกันคุณภาพตามแนวทาง CMU-EdPEX (แผนระยะยาว)								
2	มีระบบและกลไกในการประกันคุณภาพตามแนวทาง CMU-EdPEX	มี/ไม่มี	มี	มี	มี	มี	มี	การพัฒนาระบบและกลไกในการประกันคุณภาพตามแนวทาง CMU-EdPEX
แผนปฏิบัติการ : การทบทวนและจัดทำแผนยุทธศาสตร์ และแผนปฏิบัติการประจำปี ของสถาบันฯ (แผนระยะสั้น)								
3	ร้อยละการบรรลุผลสำเร็จในการปฏิบัติตามแผนยุทธศาสตร์	ร้อยละ	80	80	80	80	80	กิจกรรมทบทวนและจัดทำแผนยุทธศาสตร์ และแผนปฏิบัติการประจำปี ของสถาบันฯ

กลยุทธ์ : 3. ส่งเสริม สนับสนุนและพัฒนาศักยภาพของบุคลากร

ที่	ตัวชี้วัด	หน่วยนับ	ปี 2566	ปี 2567	ปี 2568	ปี 2569	ปี 2570	โครงการ / กิจกรรม
แผนปฏิบัติการ : การพัฒนาบุคลากร (แผนระยะสั้น)								
4	จำนวนกิจกรรมการพัฒนาทักษะบุคลากรทั้งกิจกรรมปกติและกิจกรรมการเรียนรู้ในระบบออนไลน์	โครงการ/กิจกรรม	2	2	2	2	2	โครงการพัฒนาบุคลากร
5	จำนวนบุคลากรที่ยื่นผลงานเพื่อเข้าสู่ตำแหน่งที่สูงขึ้น	คน	3	3	4	4	4	

กลยุทธ์ : 4. พัฒนา/ปรับปรุงกลไกในการส่งเสริมการประเมินผลการปฏิบัติงานของบุคลากรอย่างเป็นระบบ

ที่	ตัวชี้วัด	หน่วยนับ	ปี 2566	ปี 2567	ปี 2568	ปี 2569	ปี 2570	โครงการ / กิจกรรม
แผนปฏิบัติการ : การประเมินผลการปฏิบัติงานเชิงสร้างสรรค์บนฐานธรรมาภิบาลขององค์กร (แผนระยะสั้น)								
6	มีระบบการประเมินผลการปฏิบัติงานเชิงสร้างสรรค์ในรูปแบบดิจิทัล	มี/ไม่มี	มี	มี	มี	มี	มี	การประเมินผลการปฏิบัติงานเชิงสร้างสรรค์บนฐานธรรมาภิบาลขององค์กร

กลยุทธ์ : 5. สร้างวัฒนธรรมและปลูกจิตสำนึกให้กับบุคลากรทุกระดับ

ที่	ตัวชี้วัด	หน่วยนับ	ปี 2566	ปี 2567	ปี 2568	ปี 2569	ปี 2570	โครงการ / กิจกรรม
แผนปฏิบัติการ : การป้องกันการทุจริตและประพฤติมิชอบ (แผนระยะสั้น)								
7	ระดับคะแนนของผลการประเมินองค์กรคุณธรรมและความโปร่งใส	ร้อยละ	85	85	85	85	85	กิจกรรมการป้องกันการทุจริตและประพฤติมิชอบ

แผนยุทธศาสตร์ สถาบันวิจัยพหุศาสตร์ ระยะ 5 ปี (พ.ศ. 2566 - 2570) (ฉบับปรับปรุง ปี พ.ศ. 2567)

วัตถุประสงค์เชิงกลยุทธ์ ตัวชี้วัด เป้าหมาย/กรอบเวลาและผู้รับผิดชอบ

เป้าประสงค์	บริบท	ตัวชี้วัด	เป้าหมาย					กลยุทธ์	แผนปฏิบัติการ (S: ระยะสั้น, L: ระยะยาว)	ตัวชี้วัด	เป้าหมาย				
			2566	2567	2568	2569	2570				2566	2567	2568	2569	2570
SO1: สร้างการพัฒนาที่ยั่งยืนด้านการศึกษา เพื่อให้เกิดงานวิจัยเชิงพหุวิทยาการตามพันธกิจของมหาวิทยาลัย															
1.สร้างความร่วมมือให้ทำงานวิจัยเชิงสหวิทยาการและพหุวิทยาการ	SA1	1. จำนวนผลงานวิจัยด้านสหวิทยาการและพหุศาสตร์ที่ได้รับรางวัลระดับนานาชาติ (ผลงาน)	50	50	60	70	80	1. สร้างและพัฒนาการวิจัยเชิงสหวิทยาการและเชิงพหุวิทยาการร่วมกับแหล่งทุนภายนอกเพื่อขับเคลื่อนการกิจกรรมกัน	1. โครงการวิจัย 4 แพลตฟอร์ม (L) HR plan: 1) กิจกรรมขับเคลื่อนงานวิจัยและบริการวิชาการ 2) โครงการกิจกรรมสัมมนาบุคลากรสถาบันวิจัยพหุศาสตร์ 3) การวิจัย 4 ด้าน ได้แก่ - Climate Action and PM2.5 - Novel Food, Health and Beauty Novel Tourism and	A1 จำนวนทุนสนับสนุนงานวิจัยและพัฒนาจากแหล่งทุนภายนอก (ล้านบาท)	45	45	80	90	100
	SA2	2. จำนวนนักวิจัยด้านสหวิทยาการและพหุศาสตร์ (ทั้งนักวิจัยภายในและภายนอกสถาบันฯ) (คน)	300	300	350	400	450			A2 จำนวนผลงานตีพิมพ์ในฐานข้อมูล Scopus (ผลงาน)	40	40	45	50	55
	SA3	3. จำนวนการอ้างอิงต่อผลงานตีพิมพ์ (บทความ)	300	300	350	400	450			A3 ร้อยละของจำนวนผลงาน Scopus Q1 ต่อจำนวนผลงานตีพิมพ์ทั้งหมดในฐานข้อมูล Scopus (ร้อยละ)	30	30	35	40	45
	SA4	4. ร้อยละของจำนวนผลงานตีพิมพ์ Q1 ฐานข้อมูล Scopus (ร้อยละ)	30	30	35	40	45			A4 จำนวนผลงานตีพิมพ์ในฐานข้อมูล TCI (ผลงาน)	5	5	1	1	1

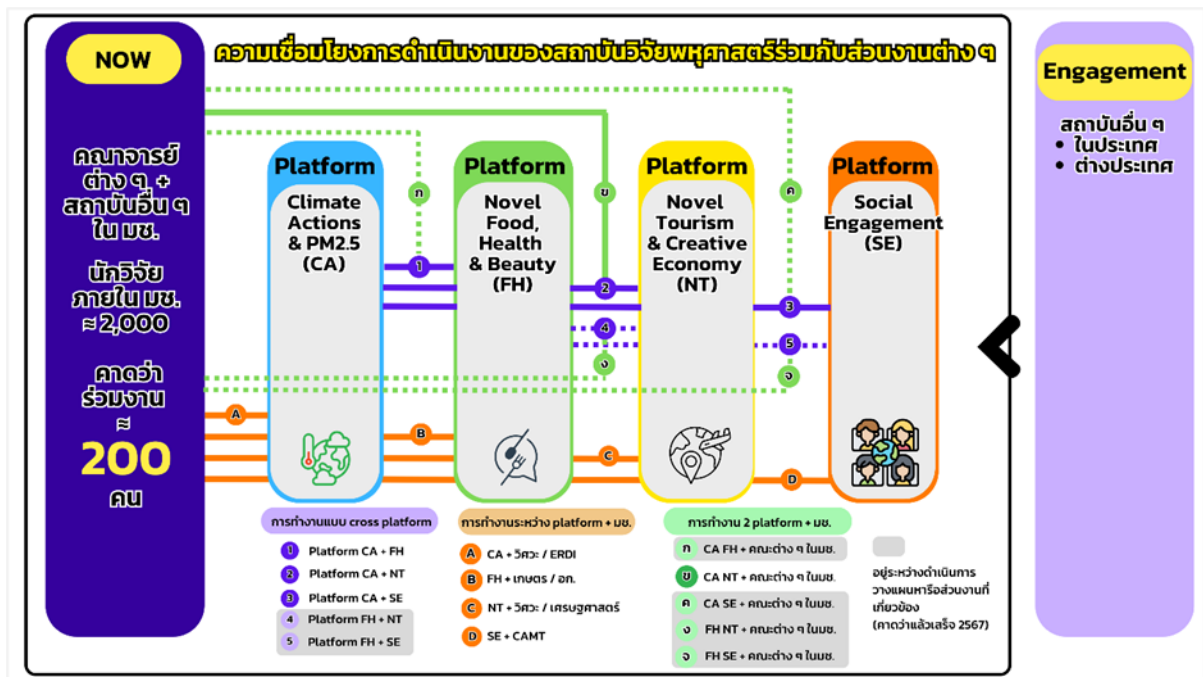


เป้าประสงค์	บริบท	ตัวชี้วัด	เป้าหมาย					กลยุทธ์	แผนปฏิบัติการ (S: ระยะสั้น, L: ระยะยาว)	ตัวชี้วัด	เป้าหมาย				
			2566	2567	2568	2569	2570				2566	2567	2568	2569	2570
SO3: บริหารจัดการองค์กรเพื่อมุ่งสู่ความเป็นเลิศ															
3. องค์กรขนาดใหญ่ที่มีระบบบริหารจัดการโดยใช้เทคโนโลยีสมัยใหม่ มีประสิทธิภาพ และมีคุณธรรม		9. ร้อยละการบรรลุผลสำเร็จในการปฏิบัติตามแผนยุทธศาสตร์ (ร้อยละ)	80	80	80	80	80	6. พัฒนา/ปรับปรุงระบบสารสนเทศสนับสนุนการบริหารจัดการที่เป็นเลิศ โดยใช้ Digital Platform	2. การพัฒนาระบบสารสนเทศ (S)	A18 จำนวนระบบสารสนเทศที่พัฒนา/ปรับปรุง นำมาใช้ในการบริหารจัดการและการให้บริการขององค์กร	3	3	5	5	5
		10. ระดับคะแนนของผล การประเมินองค์กรคุณธรรมและความโปร่งใส (ร้อยละ)	85	85	85	85	85	7. พัฒนาระบบประกันคุณภาพและแผนยุทธศาสตร์ของสถาบันฯ	3. การพัฒนาระบบและกลไกในการประกันคุณภาพตามแนวทาง CMU-EdPEx (L)	A19 มีระบบและกลไกในการประกันคุณภาพตามแนวทาง CMU-EdPEx	มี	มี	มี	มี	มี
								4. การทบทวนและจัดทำแผนยุทธศาสตร์และแผนปฏิบัติการประจำปี ของสถาบันฯ (S)	4. ร้อยละการบรรลุผลสำเร็จในการปฏิบัติตามแผนยุทธศาสตร์	A20 ร้อยละการบรรลุผลสำเร็จในการปฏิบัติตามแผนยุทธศาสตร์	80	80	80	80	80
								8. ส่งเสริม สนับสนุน และพัฒนา ศักยภาพของบุคลากร	5. การพัฒนาบุคลากร (S)	A21 จำนวนกิจกรรมการพัฒนาทักษะบุคลากรทั้งกิจกรรมปกติและกิจกรรมการเรียนรู้ระบบออนไลน์	2	2	2	2	2

การขับเคลื่อนแผนยุทธศาสตร์สถาบันวิจัยพหุศาสตร์ ระยะ 5 ปี (พ.ศ.2566-2570)

ในการขับเคลื่อนแผนยุทธศาสตร์การบริหารงาน สถาบันวิจัยพหุศาสตร์ ระยะ 4 ปี (พ.ศ.2566 -2569) เพื่อให้บรรลุเป้าหมาย นั้น สถาบันฯ ได้วางแผนการดำเนินงานเชิงรุกด้านการวิจัย ในลักษณะแพลตฟอร์ม โดยแบ่งออกเป็น 4 แพลตฟอร์ม ได้แก่

- (1) Climate Actions and PM2.5 (CA)
- (2) Novel Food, Health and Beauty (FH)
- (3) Novel Tourism and Creative Economy (NT)
- (4) Social Engagement (SE)



ความเชื่อมโยงการดำเนินงานของสถาบันวิจัยพหุศาสตร์ร่วมกับส่วนงานต่าง ๆ

สถาบันฯ ได้กำหนดแนวทางการดำเนินงานเพื่อขับเคลื่อนการวิจัยภายใน โดยจะมีลักษณะการดำเนินงานวิจัย 4 รูปแบบ คือ

- 1) การดำเนินงานวิจัยภายใต้ 4 แพลตฟอร์ม ที่สถาบันฯ กำหนด
- 2) การดำเนินงานวิจัยภายใต้ 4 แพลตฟอร์ม ร่วมกัน 2 แพลตฟอร์ม เช่น มุ่งเน้นการบูรณาการข้ามศาสตร์เพื่อสร้างความเข้มแข็งให้กับงานวิจัย ประกอบไปด้วยเส้น 1-2-3-4-5

เส้น 1 : แพลตฟอร์ม CA บูรณาการวิจัยร่วมกับแพลตฟอร์ม FH

เส้น 2 : แพลตฟอร์ม CA บูรณาการวิจัยร่วมกับแพลตฟอร์ม NT

เส้น 3 : แพลตฟอร์ม CA บูรณาการวิจัยร่วมกับแพลตฟอร์ม SE

เส้น 4 : แพลตฟอร์ม FH บูรณาการวิจัยร่วมกับแพลตฟอร์ม NT (แผนอนาคต)

เส้น 5 : แพลตฟอร์ม FH บูรณาการวิจัยร่วมกับแพลตฟอร์ม SE (แผนอนาคต)

- 3) การดำเนินงานวิจัยภายใต้ 1 แพลตฟอร์ม บูรณาการร่วมกับคณาจารย์และผู้เชี่ยวชาญภายในมหาวิทยาลัยเชียงใหม่ เป็นการวิจัยที่ดำเนินงานร่วมกับผู้เชี่ยวชาญจากคณะต่าง ๆ ภายในมหาวิทยาลัย

เพื่อเสริมสร้างองค์ความรู้ให้กว้างขวางยิ่งขึ้น ประกอบไปด้วย เส้น A-B-C-D

เส้น A : แพลตฟอร์ม CA ทำงานวิจัยร่วมกับผู้เชี่ยวชาญ คณาจารย์ต่าง ๆ ใน มช.



เส้น B : แพลตฟอร์ม FH ทำงานวิจัยร่วมกับผู้เชี่ยวชาญ คณาจารย์ต่าง ๆ ใน มช.

เส้น C : แพลตฟอร์ม NT ทำงานวิจัยร่วมกับผู้เชี่ยวชาญ คณาจารย์ต่าง ๆ ใน มช.

เส้น D : แพลตฟอร์ม SE ทำงานวิจัยร่วมกับผู้เชี่ยวชาญ คณาจารย์ต่าง ๆ ใน มช.

4) การดำเนินงานวิจัยภายใต้ 2 แพลตฟอร์ม บุรณาการร่วมกับคณาจารย์และผู้เชี่ยวชาญ ภายในมหาวิทยาลัยเชียงใหม่ เป็นการดำเนินงานวิจัยแบบบูรณาการข้ามศาสตร์และ แพลตฟอร์ม เพื่อให้เกิดความหลากหลายทางด้านมิติการตอบโจทย์ปัญหางานวิจัยทั้งเชิงวิทยาศาสตร์ เทคโนโลยี และสังคมศาสตร์ ประกอบไปด้วย เส้น ก-ข-ค-ง-จ

เส้น ก : คณาจารย์ วิจัยร่วมกับนักวิจัยแพลตฟอร์ม CA FH (แผนอนาคต)

เส้น ข : คณาจารย์ วิจัยร่วมกับนักวิจัยแพลตฟอร์ม CA NT

เส้น ค : คณาจารย์ วิจัยร่วมกับนักวิจัยแพลตฟอร์ม CA SE (แผนอนาคต)

เส้น ง : คณาจารย์ วิจัยร่วมกับนักวิจัยแพลตฟอร์ม FH NT (แผนอนาคต)

เส้น จ : คณาจารย์ วิจัยร่วมกับนักวิจัยแพลตฟอร์ม FH SE (แผนอนาคต)

การดำเนินงานวิจัยของสถาบันฯ จะเป็นลักษณะบูรณาการร่วมกับผู้เชี่ยวชาญจาก หลากหลายคณะสาขา เพื่อตอบโจทย์การผลักดันงานวิจัยเชิงมูลค่าเพิ่มในทุกมิติ ทั้งด้านวิทยาศาสตร์ เทคโนโลยี และสังคม

